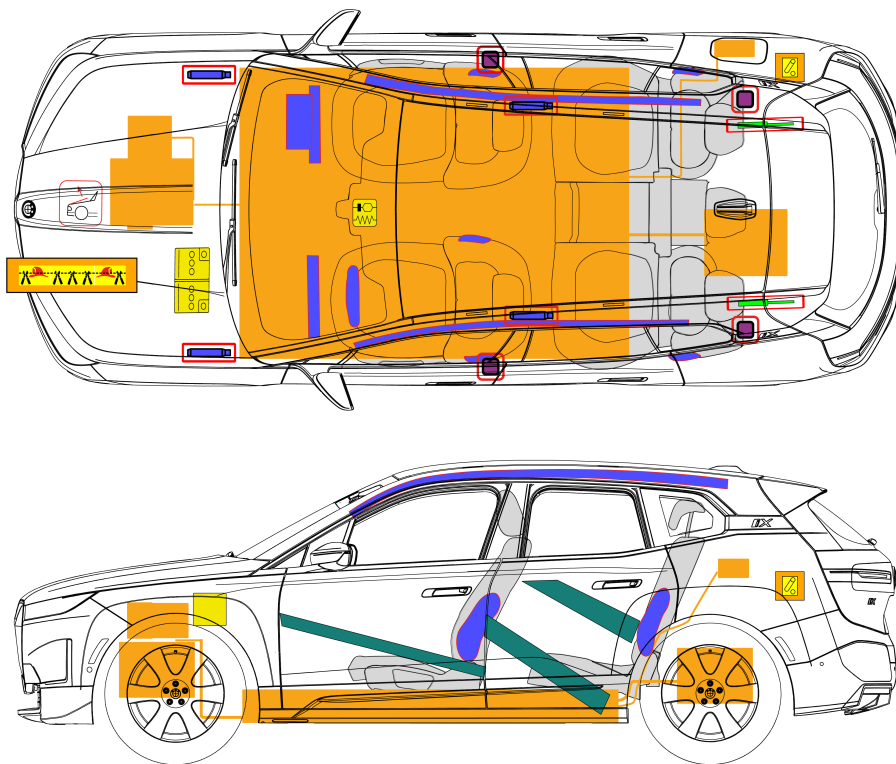




**BMW iX I20**  
SUV  
07/2021



|  |  |  |                              |  |  |  |                          |  |                               |
|--|--|--|------------------------------|--|--|--|--------------------------|--|-------------------------------|
|  | Airbags                                  |  | Générateur de gaz            |  | Rétracteur de ceinture                           |  | Boîtier électronique SRS |  | protection active des piétons |
|  | Amortisseur à gaz / ressort précontraint |  | Renfort de carrosserie       |  | ligne de coupe haute tension (solution de coupe) |  | Batterie basse tension   |  | Batterie haute tension        |
|  | Câbles / composants haute tension        |  | Ligne de coupe haute tension |  |  |  |                          |  |                               |

\*Coupez le contact pour éviter le risque d'arc électrique lors de la déconnexion.

## 1. Identification/Détection

L'absence de bruit du moteur ne signifie pas que le véhicule est désactivé. Un déplacement silencieux ou un redémarrage sont possibles jusqu'à la désactivation complète du véhicule. Veuillez porter un équipement de protection individuelle approprié.

### Eléments d'identification du véhicule

Prise de charge haute tension sur le panneau latéral arrière droit



Désignation du modèle « iX »



## 2. Immobilisation/Stabilisation/Levage

### Immobilisation

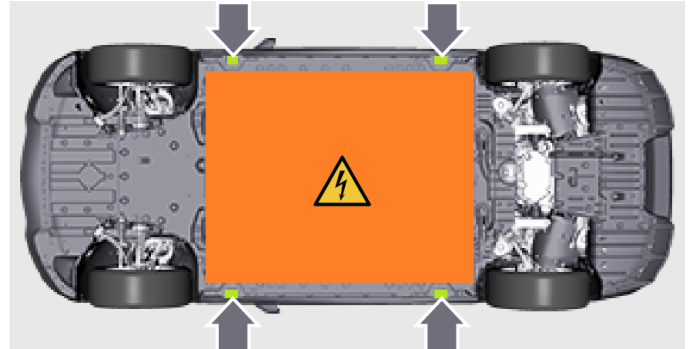
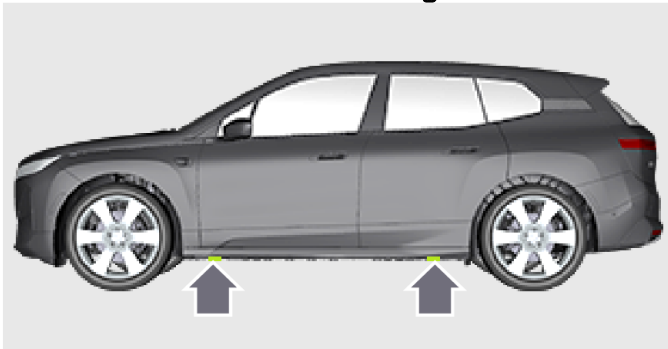
1. Appuyer sur la touche « Start/Stop » pour arrêter le véhicule.



2. Actionner la touche du frein de stationnement



### Points de stabilisation/de levage



## 3. Dangers directs Désactiver/Règles de sécurité

### Procédure de désactivation

## Méthode standard

1. Déclipser la boucle (1) sous le tableau de bord.
2. Déverrouiller la serrure de capot avant en tirant sur la boucle (1).
3. Effectuer les séquences de travail sur les côtés gauche et droit.

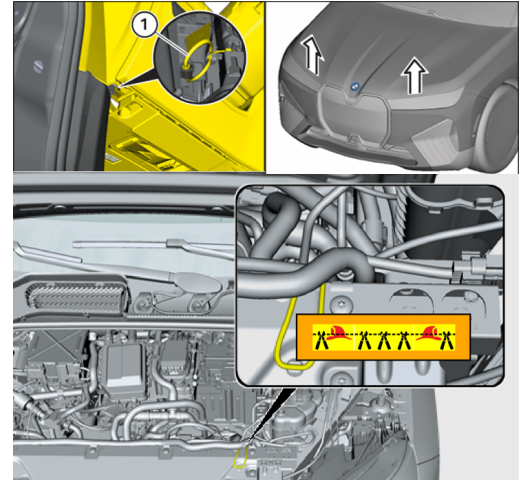


2. Ouvrir le capot avant

4. Pour faciliter l'accès à l'intérieur du véhicule, ouvrir la vitre avant de débrancher l'alimentation 12 V.



5. Couper le câble basse tension identifié par une étiquette afin de désactiver le système haute tension.



## Méthode alternative



1. Ouvrir le hayon et retirer le cache de service sur le côté droit.

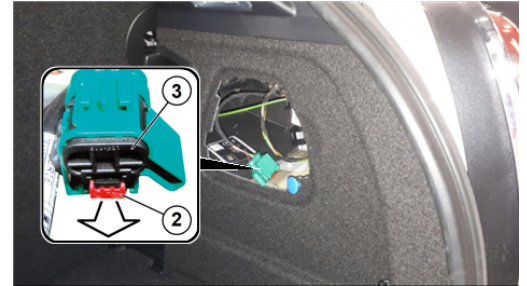


2. Presser le cran vers le bas et l'extraire (2) pour couper le courant. Défaire le connecteur en tirant dans le sens de la flèche de repérage (3).

3. Le système haute tension est désactivé lorsque le perçage (4) est entièrement visible.



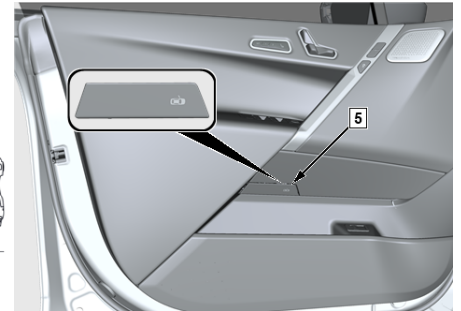
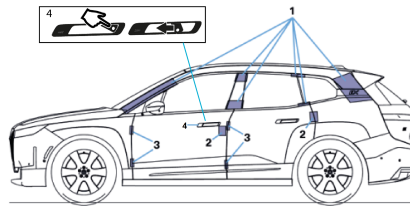
4. Débrancher la batterie 12 V.



## 4. Accès au passager

### Interfaces

- 1 Zones de découpe pour retirer le toit
- 2 Serrure de porte
- 3 Charnières de porte
- 4 Poignée extérieure mécanique
- 5 Poignée intérieur mécanique



## 5. Energie stockée/Liquides/Gaz/Matières solides

### Identification de la batterie haute tension



### Identification des composants haute tension restants



## 6. En cas d'incendie



**Même après un incendie, un risque électrique subsiste. Risque de blessure !**

Utiliser un équipement de protection individuelle identique à celui utilisé pour des incendies de véhicule normaux.



**BGI / GUV-I 8677 Risques électriques sur le lieu d'intervention. Risque de blessure !**

Ne pas toucher les composants haute tension.

Observer la distance de sécurité lors de l'extinction :

- 1 m en cas de jet pulvérisé
- 5 m en cas de jet direct



**Utiliser de grandes quantités d'eau pour éteindre l'incendie.**

Pour cela, ouvrir si possible le capot et diriger le jet d'extinction dans ces zones en direction du soubassement du véhicule/de la batterie haute tension. En outre, l'eau peut également être introduite par les passages de roue. De grandes quantités d'eau sont nécessaires pour refroidir la batterie.



**Utiliser une caméra thermique afin de détecter une augmentation de température au niveau des composants haute tension**

## 7. En cas d'immersion

### Véhicule dans et sous l'eau

Après que le véhicule a été sorti de l'eau, débrancher le connecteur de sécurité haute tension et déconnecter la batterie basse tension (borne négative) afin de désactiver le système haute tension.



**Après que le véhicule a été sorti de l'eau :**

- Observer attentivement le véhicule
- Garer le véhicule à l'air libre et loin de matériaux inflammables
- Veiller à ce que les pompiers aient libre accès au véhicule

## 8. Remorquage/Transport/Stockage



L'éloignement du véhicule de la zone à risque immédiate en roulant au pas est en principe autorisé.

Seul le transport sur un poids-lourd est autorisé. Tout autre type de remorquage du véhicule est interdit. Il est recommandé d'immobiliser le véhicule par le biais de ses roues.

Utiliser uniquement l'anneau de remorquage fourni dans le véhicule et le visser jusqu'à la butée.

Utiliser l'anneau de remorquage uniquement pour le remorquage sur une chaussée stabilisée. Éviter les charges transversales au niveau de l'anneau de remorquage. Ne pas soulever le véhicule au niveau de l'anneau de remorquage, par exemple.

Les véhicules électriques aux batteries endommagées ou présentant un voyant rouge d'avertissement haute tension doivent être stationnés à l'extérieur des bâtiments à une distance de sécurité de 5 m des véhicules / objets avoisinants.

Si une distance de 5 m n'est pas possible, les véhicules doivent être stationnés à côté de structures non inflammables telles que des barrières en béton.



**Batterie haute tension : Une nouvelle inflammation est possible !**

## 9. Informations importantes complémentaires

Ce document montre l'équipement maximal du véhicule.